

Gentofte Kommunes Digitaliseringsstrategi



Indledning

I Gentofte Kommune bruger vi digitale løsninger, kunstig intelligens, data og moderne teknologi til at tilbyde velfærdsløsninger og nye muligheder til kommunens borgere, foreninger, erhvervsdrivende og medarbejdere.

Digitaliseringsstrategien skaber en fælles ramme om indsatserne, der supplerer og understøtter vores eksisterende strategier og planer inden for de forskellige opgaveområder.

I 2025 igangsættes blandt andet opgaveudvalgene "AI i Gentofte Kommune" og "Teknologi på sundhedsområdet". Her vil borgere og politikere sammen fastlægge den politiske ambition på nogle af de mest centrale udviklingsområder i de kommende år.

Digitaliseringsstrategien understøtter de strategiske ambitioner i både den kommunale og den fællesoffentlige digitaliseringsstrategi 2026-2029/30.

- **Den gode brugeroplevelse** for både borgere og medarbejdere er et centralt element i strategien, uanset om vi arbejder med vores **stabile og sikre it-fundament**, den **attraktive digitale arbejdsplads** eller vi bruger **data og AI** til at skabe ny viden og nye muligheder. Ved at skabe en attraktiv digital arbejdsplads er vi med til at fjerne bøvl og tiltrække og tilknytte dygtige medarbejdere, der er afgørende for, at Gentofte Kommune også fremover kan levere velfærdsydelser af høj kvalitet.
- Et særligt strategisk fokusområde er kompetenceudvikling og højnelse af Gentofte Kommunes **digitale forestillingsevne**, hvor alle medarbejdere og ledere i højere grad er i stand til at udvikle egen praksis og faglighed med digitale ideer, kunstig intelligens og datadrevne løsninger.
- De strategiske markører for digitaliseringsstrategien udgøres fortsat af de **pejlemærker og principper**, som Kommunalbestyrelsen vedtog i 2019, og som siden har guidet kommunens aktiviteter på området.

Strategiens formål

Med Gentofte Kommunes digitaliseringsstrategi sætter vi tydelig fælles ramme og retning for anvendelsen af digitalisering, data og teknologier for **at forbedre kernevelfærden og opgaverne**, som kommunen løser.

Digitalisering skal være en integreret del af den måde, vi løser vores opgaver på tværs af kommunen. Vi **digitaliserer for at forbedre**, hvor organisationen oplever behov, og samtidig **skubber vi på forandring**, hvor teknologien giver nye muligheder for at løse opgaverne bedre.

Strategien hjælper os med at **prioritere de fælles ressourcer**, hvor de gør størst nytte for borgerne, virksomhederne og medarbejderne, den skaber sammenhæng på tværs af fagområder og mellem de forskellige niveauer i organisationen og den bygger bro mellem områdernes faglige strategier og planer.

Vi etablerer en **digitaliseringsstyregruppe**, med deltagelse af alle opgaveområder, så det **tværgående samarbejde** styrkes. Styregruppen har det overordnede ansvar for at realisere strategiens ambitioner og for at sikre at de besluttede nøgleindsatser bidrager til at forbedre velfærd, service og kerneopgaver.

Pejlemærkerne for digitalisering, som blev til i Opgaveudvalg for Digitalisering og Teknologi, sætter fortsat den overordnede retning for indsatserne.

Pejlemærker for digitalisering i Gentofte Kommune



Læs mere om pejlemærker og principper på
<https://digitalisering.gentofte.dk/>.



Strategiske fokusområder

De strategiske fokusområder er der, hvor vi prioriterer vores ressourcer. For hvert fokusområde gennemføres en række indsatser, der er med til at realisere ambitionerne for fokusområdet og den samlede digitaliseringsstrategi.

Brug af data og AI

Vi vil være en organisation, hvor det er en naturlig del af opgaveløsningen for ledere og medarbejdere at efterspørge, forstå og bruge data og AI, så det skaber værdi for borgere, civilsamfund, erhvervs- og foreningsliv og medarbejdere.

Kompetencer og digital forestillingsevne

Vi har fokus på digitalisering som et fælles ansvar, hvor ledere har en særlig rolle i at opbygge organisationens digitale kompetencer og styrke medarbejdernes digitale forestillingsevne, så flere kan se og udnytte mulighederne i teknologien.

Sikkert og stabilt it-fundament

Et sikkert og stabilt it-fundament er en forudsætning for digital udvikling. Det handler om at skabe orden i it-penalhuset – ikke kun for teknikkers skyld, men for at sikre, at digitale løsninger fungerer stabilt og sikkert for både medarbejdere og borgere.

Attraktiv digital arbejdsplads

Vi bruger digitalisering til at øge arbejdsglæde og effektivitet ved at implementere teknologiske løsninger og digitale værktøjer, der forenkler arbejdsgange og skaber værdi i hverdagen for både medarbejdere og borgere.



Brug af data og AI



I Gentofte Kommune er det naturligt for både ledere og medarbejdere at efterspørge, forstå og bruge data og AI, til at skabe værdi for både medarbejdere, foreningsliv, virksomheder og borgere.

Data hjælper os med at få ny viden, træffe bedre beslutninger og vælge de rette handlinger. Med indsigt fra opdaterede og korrekte data følger vi vores indsatser og justerer, når og hvor det er nødvendigt.

Vi bruger AI modigt og ansvarligt, hvor det giver værdi for borgere og medarbejdere. Med AI vil vi øge kvaliteten i kerneopgaverne, skabe effektive arbejdsgange, optimere kommunikation og forbedre vores planlægning.

Opgaveudvalget for AI i Gentofte skal pege på, hvor og hvordan Gentofte Kommune skal være teknologimodige og udnytte potentialerne ved AI i langt højere grad end i dag, så tilfredsheden hos medarbejdere, borgere, forenings- og erhvervsliv optimeres, og så kvalitet og effektivitet forbedres.

Vores fælles dataetiske kompas hjælper os at finde vej i de mange hensyn og dilemmaer, der opstår, når konkrete ideer til at anvende borger- eller medarbejderdata i opgaveløsningen skal omsættes til praksis.

Gentofte Kommunes dataprincipper

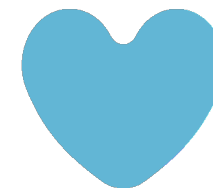
1. Vi opfatter data som vigtige
2. Ingen tal uden tale – ingen tale uden tal
3. Vi er nysgerrige på data og data gør os nysgerrige
4. Data bliver bedre af at blive brugt
5. Data er en selvstændig disciplin
6. Data bør være tilgængelige for alle

Gentofte Kommunes strategiske mål for brug af AI

1. Forbedre kvalitet og retssikkerhed i behandling og afgørelse af borgernes sager
2. Øge effektiviteten i administrative processer
3. Give bedre beslutningsgrundlag for politikere og medarbejdere
4. Optimere kommunikation og relation med borgere
5. Forbedre planlægning og prioritere indsatser med mest effekt på det ikke borgernære
6. Skabe teknologier, der mindsker behovet for arbejdskraft på velfærdsområderne



Sikkert og stabilt it-fundament



Et sikkert og stabilt it-fundament er forudsætningen for vores digitale udvikling. Med et moderne it-fundament er det lettere og hurtigere at introducere nye løsninger og at tilbyde en sammenhængende og god brugeroplevelse for vores medarbejdere i alle dele af kommunen.

Vi konsoliderer og erstatter forældede systemer med moderne løsninger, der giver højere datasikkerhed, bedre brugeroplevelse og sikrer overholdelse af lovgivning, krav og standarder.

Vi tester løbende vores digitale beredskab og efterlever naturligt krav til kommunale og fællesoffentlige løsninger, fx GDPR, ISO2700x og NIS2. Det skaber sikkerhed og tryghed og er med til at styrke vores digitale resiliens og evne til at håndtere uvarslede hændelser.

Vi holder orden i it-pennalhuset! Ikke kun fordi vi skal, men fordi det betyder, at vi er bedre beskyttet mod både tekniske nedbrud og cybertrusler. Samtidig vil et tidssvarende it-fundament have et mindre klimaaftryk end forældede tekniske komponenter og uensartede løsninger.

Principper for Gentofte Kommunes it-fundament:

- Følger it-arkitektur-principperne
- Redundante systemer konsolideres
- Løbende fokus på afvikling af teknisk gæld
- Sikkerhed ud fra en risikobaseret tilgang

Gentofte Kommunes it-arkitekturprincipper:

- Design til forandring og uafhængighed (digital suverænitet)
- Stamdata og rettigheder vedligeholdes ét sted
- Genbrug, før leje, før køb, før udvikling
- Standardløsninger før specialløsninger
- Ekstern drift foretrækkes før intern drift
- Alle it-systemer har en forretningsejer
- Single Sign On til alle løsninger
- Sikkerhed i alt. Sikkerhed *by design og default*



Kompetencer og digital forestillingsevne



I Gentofte Kommune lægger vi vægt på initiativ og ønsket om at forbedre opgaveudførelsen. Her giver digitale løsninger ofte mulighed for at effektivisere manuelle arbejdsgange eller at skabe ny viden til planlægning og styring.

Alle medarbejdere og ledere skal i højere grad være i stand til at udnytte de eksisterende digitale løsninger og at udvikle egen praksis og faglighed med digitale ideer, kunstig intelligens og datadrevne løsninger.

Den digitale udvikling af vores kerneopgave er et fælles ansvar, hvor lederne har en særlig rolle i at skabe rum til at opbygge digitale kompetencer og styrke den digitale forestillingsevne i egne opgaveområder.

Vi ønsker at bruge digitale værktøjer til at styrke ledelsesopgaven med mere tid til faglig ledelse og til at give medarbejderne mere tid til kerneopgaven. Det kræver en digital kultur præget af fælles sprog, samarbejde og en nysgerrig tilgang til de forandringer, de digitale muligheder tilbyder os.

Principper for den digitale forestillingsevne

- Vi ønsker en kultur, der understøtter innovativ tænkning med afsæt i teknologiens muligheder.
- Vi ser AI og digitale løsninger som centrale for at løse opgaver på nye måder - eller for at håndtere helt nye opgaver, som vi endnu ikke kender.
- Vi tror på, at de bedste løsninger opstår, når vi har en stærk faglig viden samtidig med at vi besidder de nødvendige færdigheder til at indgå i et kvalificeret samarbejde med udviklere og leverandører af ny teknologi.
- Vi har modet til at gå forrest, hvor det giver mening, og vi prioriterer ressourcerne til at afprøve ny teknologi, hvor vi kan se at det giver værdi.
- Vi tør gå nye veje – og lærer og forbedrer os løbende med de erfaringer vi får undervejs. For vi ved, at hvert forsøg bringer os tættere på de gode digitale løsninger, der gør en reel forskel for borgere, foreninger, erhvervsdrivende og medarbejdere i Gentofte Kommune.



Attraktiv digital arbejdsplads



Vi bruger digitalisering til at øge arbejdsglæde og effektivitet i vores organisation ved at implementere teknologiske løsninger og digitale værktøjer, der forenkler arbejdsgange og skaber værdi i hverdagen for både medarbejdere og borgere.

Teknologi skal frigøre tid til kerneopgaven, styrke samarbejdet, give bedre overblik og understøtte fleksibilitet og faglig udvikling.

Vi ser digitalisering og brug af digitale løsninger som en del af det attraktive arbejdsliv – ikke som en ekstra opgave, men som en del af løsningen.

Vi fjerner bøvl ved at balancere standardisering og konsolidering med muligheden for lokal fleksibilitet. Ved at konsolidere vores løsninger kan vi lettere rumme forskellighederne og samtidig optimere indkøb, udnyttelsesgrad, administration, klimabelastning og brugeroplevelse.

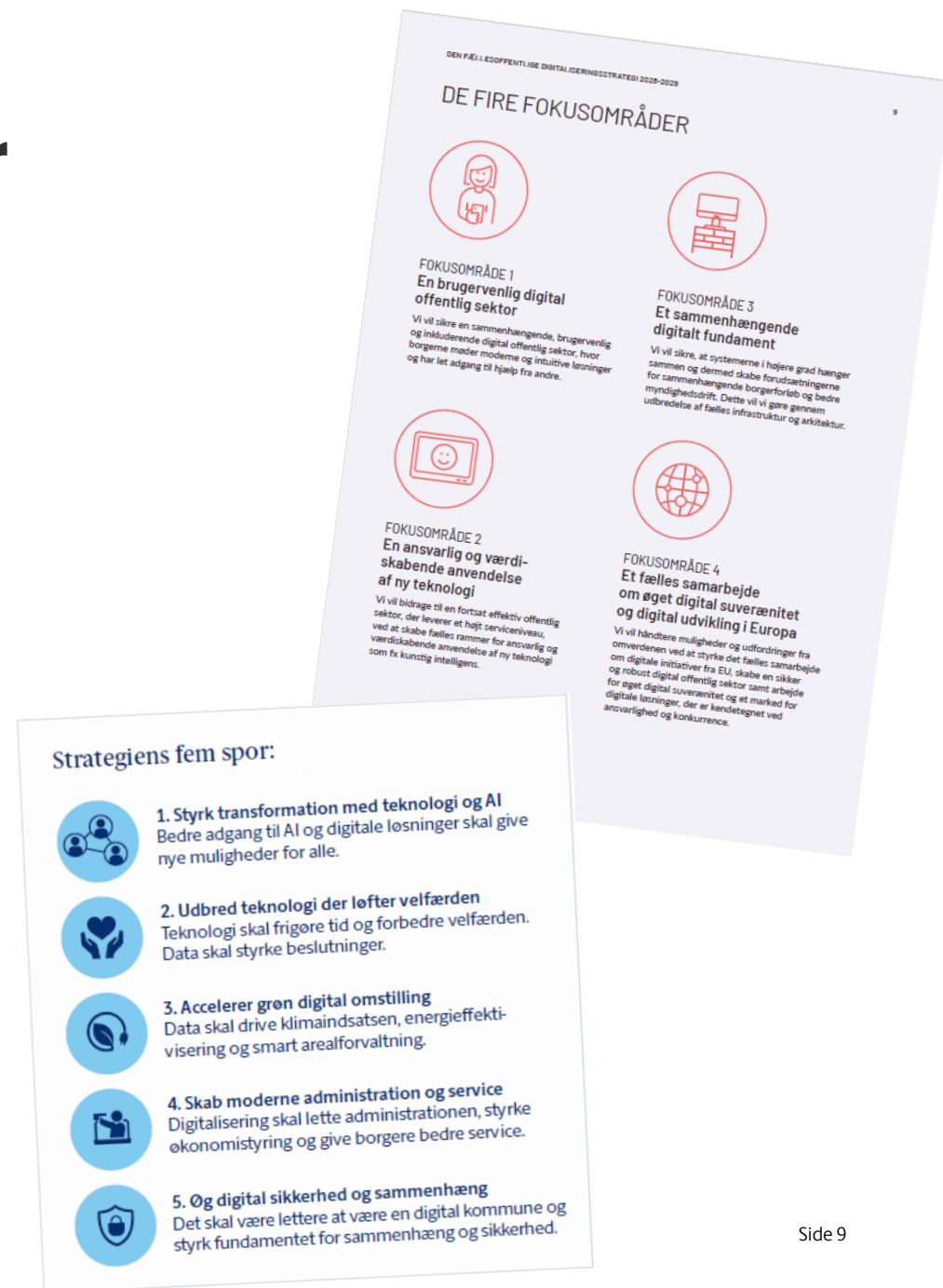
Principper for den attraktive digitale arbejdsplads

- Den daglige brug af Gentofte Kommunes digitale løsninger skal gøre det let at udføre kerneopgaverne
- IT-udstyr skal være tidssvarende, sikkert og brugervenligt
- Der skal være tilbud om kompetenceudvikling i brug af Gentofte Kommunes centrale systemer og it-løsninger
- Hvis der er brug for hjælp og support, skal den være let tilgængeligt, imødekommende og kompetent
- Det skal være tydeligt, hvor man skal henvende sig for at få sparring til nye udviklingsønsker eller ideer
- Vi standardiserer og konsoliderer teknikken for at være fleksible i organisationen
- Vi følger op og optimerer løbende, så vores digitale arbejdsplads også i fremtiden er sikker, velfungerende og attraktiv



Sammenhæng med øvrige strategier

- Gentofte Kommunes digitaliseringsstrategi ligger i forlængelse af [Den fællesoffentlige Digitaliseringsstrategi 2026-2029: Sammen griber vi de digitale muligheder](#) og [Kommunernes digitaliseringsstrategi 2026-2030: Digitale forpligtelser til stærkere velfærd](#). Initiativer som disse strategier afføder prioriteres og gennemføres i regi af Digitaliseringsstyregruppens portefølje.
- Digitaliseringsstrategien bygger bro mellem eksisterende strategier på fagområder og favner de underliggende delstrategier for hhv. Data og AI.
- Fagområdernes strategier, fx strategi for digitale velfærdsløsninger, koordineres med Digitaliseringsstrategien, så ressourcebehov, implementeringsplaner, rapportering mv. afklares og planlægges i samarbejde.
- Delstrategierne for hhv. Data og AI forankres fremover i Digitaliseringsstyregruppen. Data og AI-indsatser indgår således som delmængder af den samlede strategiske portefølje.





Nøgleindsatser 2026-2027

- For hvert strategisk fokusområde er der identificeret en række nøgleindsatser for perioden 2026-2028
- Nøgleindsatserne udgør enkeltstående projekter, programmer, større opgaver eller indsatser, der er nødvendige for at skabe den strategiske forandring og fremdrift
- Nøgleindsatserne gennemføres løbende i regi af egne styregrupper, indsatsejere mv. og koordineres af Digitalisering og IT mhp. prioritering og rapportering til Digitaliseringsstyregruppen.
- Nøgleindsatserne kan løbende justeres i takt med at ny viden og behov for nye indsatser opstår. Tilsvarende kan indsatser justeres eller udgå hvis det vurderes nødvendigt
- Det samlede overblik over nøgleindsatserne ses i det tilhørende "starchart", der viser indsatsernes sammenhæng og tidsmæssige placering. Oversigten er illustrativ, og de konkrete tids- og aktivitetsplaner for de enkelte nøgleindsatser fastlægges i forbindelse med indsatsernes gennemførelse.
- Både indsatser og oversigt opdateres løbende, og mindst årligt, mhp. planlægning af det kommende års konkrete indsatser, der forelægges Digitaliseringsstyregruppen.

